

ОБЩИЕ ТЕХНИЧЕСКИЕ УКАЗАНИЯ ПО СБОРКЕ.

Перед сборкой внимательно ознакомьтесь с данной инструкцией. Для сборки изделий желательно воспользоваться помощью квалифицированных специалистов. Сохраняйте упаковку до полной сборки изделия.

Во избежании появления царапин, сборку необходимо проводить на мягком подстилочном материале. Согласно схемам сборки прикрепить необходимую фурнитуру. После этого можно приступать к сборке комплекта. Рекомендуется монтировать каркас в горизонтальном положении. В мебельном наборе могут быть конструктивные изменения, не указанные в данной конструкции и не ухудшающие качество изделия, так как мы постоянно работаем над улучшением производимой продукции.

ГАРАНТИЙНЫЕ ОБЯЗАТЕЛЬСТВА.

- Изготовитель гарантирует соответствие мебели требованиям ГОСТа 16371-2014 при соблюдении условий транспортировки, хранения, сборки (для мебели, поставляемой в разобранном виде), эксплуатации.
- Гарантийный срок эксплуатации мебели: Для общественных помещений - 18 мес., бытовой - 24 мес. Гарантийный срок при розничной продаже через торговую сеть исчисляется со дня продажи мебели, при вне розничном распределении - со дня получения её потребителем.
- Согласно постановлению правительства Российской Федерации от 16 июня 1997г. №720 мебель относится к товарам длительного пользования. В связи с этим по истечению срока службы (10 лет) потребитель должен обратиться в специализированную организацию по ремонту мебели с целью оценки дальнейшей пригодности мебели к безопасной эксплуатации и определение возможного дальнейшего срока службы.
- Предприятие оставляет за собой право на замену фурнитуры и метизов, не влияющих на изменение конструкции и качества изделия.
- Перед началом сборки изделия проверьте комплектность, целостность деталей и фурнитуры, при обнаружении брака или некомплектности обратитесь к продавцу, указав **номер смены, партии и дату изготовления** с бирки упаковки. В случае некомплектности или несоответствия фурнитуры, дополнительно укажите **фамилию** упаковщика и **дату изготовления**. В случае установки бракованной детали, утери бирок с изготоквок, претензии исправляются за счет покупателя.

ПРАВИЛА УХОДА И ЭКСПЛУАТАЦИИ.

Для сохранения эксплуатационных и эстетических качеств мебели в течении длительного срока необходимо соблюдать условия её хранения, правил эксплуатации и ухода.

- Мебель рекомендуется эксплуатировать в проветриваемом, сухом помещении с температурой воздуха не ниже +10 С и относительной влажностью воздуха 50-80%.
- При эксплуатации изделий, имеющих стеклянные створки, полки и зеркала необходимо помнить, что эксплуатация стеклоизделий и зеркал с трещиной сопряжено с риском получения травмы. При появлении трещин надо немедленно заменить стеклоизделие.
- В процессе эксплуатации мебели возможно ослабление крепежной фурнитуры - необходимо периодически подтягивать их.
- Во избежании потери товарного вида мебель и зеркала рекомендуется защищать от прямых солнечных лучей, не должна размещаться вблизи отопительных приборов, сырых и холодных стен (может привести к изменению цвета и отслоению пленки).
- Не допускать попадания воды и технических жидкостей на поверхность мебели, не следует ставить на поверхность горячие предметы без теплоизоляционной прокладки.
- Беречь поверхность мебели от механических повреждений.
- Поверхность мебели можно чистить влажной тканью с применением средств по уходу за мебелью с последующей протиркой насухо. **Запрещено применять эфир, ацетон, бензин и др. средства содержащие спирт и растворитель по скольку печатный рисунок на фасадах не устойчив к их воздействию!!!**
- Фасадную часть следует чистить мягкой тканью с применением хозяйственного мыла, после чего вытирать насухо. Не использовать для чистки наждачную бумагу, соду и др. средства, содержащие абразивные материалы.

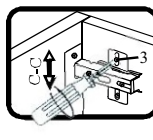
СИСТЕМА РЕГУЛИРОВАНИЯ СТВОРОК



Если створка наклонена вправо или влево относительно вертикали корпуса, нужно выправить наклон створки в направлении А-А винтом 2.



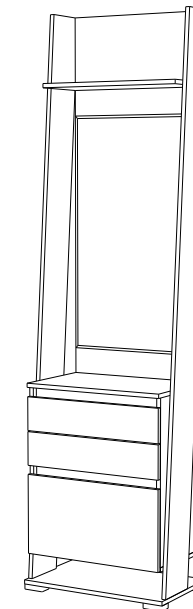
Если нижняя или верхняя часть створки отстает от корпуса, нужно ослабить винт 1 и сдвинуть створку в направлении В-В, а затем затянуть винт 1.



Если необходимо отрегулировать створку по высоте, нужно ослабить винт 3, отрегулировать створку в направлении С-С, а затем затянуть винт 3.

Прихожая "Стреза" - Шкаф открытый с зеркалом

(600x375x2200)



Фурнитура(Упаковка №3)

	Наименование	Ед.изм.	Кол-во
	Соед. болт S200, 11/34мм	шт.	18
	Эксцентрик d-15 д/плит 16мм	шт.	18
	Шкант 8x30	шт.	36
	Саморез 3x16	шт.	40
	Саморез 3,5x16	шт.	48
	Полкодержатель	шт.	4
	Петля СБК накладная	компл	2
	Шкант 8x25	шт.	2
	Ключ под евровинт	шт.	1
	Евровинт 6x50	шт	21
	Опора рер. Н-20мм металлк	шт	4
	Кронштейн механический СБК (ОНW05)	компл	1
	Заглушка эксц.бел.№1	шт.	8

Фурнитура(Упаковка №2)

	Направляющая шариковая 350*35 мм	компл	2
--	----------------------------------	-------	---

ЛДСП 16мм Бетон Чикаго тёмно-серый

Поз.	Наименование	Кол-во	Деталь без облиц.		Упаковка
			Длина	Ширина	
18	Задняя стенка	1	1400	568	4

Ручка-профиль Р-3 черный

Поз.	Наименование	Кол-во	Деталь без облиц.		Упаковка
			Длина	Ширина	
19	Ручка	1	534		1

Ручка-профиль Р-2 черный

Поз.	Наименование	Кол-во	Деталь без облиц.		Упаковка
			Длина	Ширина	
20	Ручка	1	534		1

ХДФ белая

Поз.	Наименование	Кол-во	Деталь без облиц.		Упаковка
			Длина	Ширина	
21	Дно ящика	2	504	348	2
22	З/с ДВП	1	656	564	2

ЛДСП 16мм Дуб Галифакс Натуральный

Поз.	Наименование	Кол-во	Деталь без облиц.		Упаковка
			Длина	Ширина	
1	Бок левый шкафа	1	2185(+3)	174	1
2	Бок правый шкафа	1	2185(+3)	174	1
3	Бок тумбы левый	1	354	628	2
4	Бок тумбы правый	1	354	628	2
5	Дно шкафа	1	600	371	2
6	Дно тумбы	1	568	354	2
7	Крышка тумбы	1	568	371	2
8	Плнтус тумбы	1	568	104	2
9	Планка стяжная низ	1	534	80	1
10	Планка стяжная верх	1	534	80	1
11	Фасад верхний	1	564	130	2
12	Фасад средний	1	564	130	2
13	Фасад нижний	1	564	307	2
14	Полка	1	568	235	2
15	Бок ящика левый	2	350	80	1
16	Бок ящика правый	2	350	80	1
17	Задн.стенка ящика	2	476	80	1

1. Соберите каркас

- закрепите всю съемную фурнитуру согласно схеме
- прикрепите бока тумбы № 3,4 к дну №6 и крышке №7, закрепив между ними стяжные планки №9,10 и профили-ручки №19,20.
- привинтите полку №14 к задней стенке №18 с помощью евровинтов.
- привинтите заднюю стенку №18 к крышке тумбы №7 с помощью евровинтов.
- набейте заднюю стенку №22 (рекомендуется проверить диагональ)
- привинтите плинтус тумбы №8 дну №6 с помощью евровинтов.
- прикрепите бока №1,2 к полученной конструкции с помощью эксцентриковых стяжек и шкантов.
- закрепите опоры регулируемые к дну шкафа №5 саморезами 3,5x16.
- привинтите дно №5 с помощью евровинтов.
- установите шкаф на место

2. Соберите ящики:

- прикрутите бока №15,16 к задним стенкам №17 на евровинт и шканты;
 - прикрутите фасады №11,12 на эксцентриковые стяжки 16мм и шканты;
 - положите ящик кромкой вниз и набейте дно ящика №21 саморезами 3x16 (рекомендуется проверить диагональ);
 - прикрутите направляющие и установите ящики в тумбу.
3. Отрегулируйте фасад нижний №13 при помощи петель согласно схеме.

