

Ставропольский край, с. Верхнерусское  
ул. Батайская, 24 «Ж» тел.: 8-800-500-52-16



**ОБЩИЕ ТЕХНИЧЕСКИЕ УКАЗАНИЯ ПО СБОРКЕ.**

Перед сборкой внимательно ознакомьтесь с данной инструкцией. Для сборки изделий желателно воспользоваться помощью квалифицированных специалистов. Сохраняйте упаковку до полной сборки изделия.

Во избежании появления царапин, сборку необходимо проводить на мягком подстилочном материале. Согласно схемам сборки прикрепить необходимую фурнитуру. После этого можно приступать к сборке комплекта. Рекомендуются монтировать каркас в горизонтальном положении. В мебельном наборе могут быть конструктивные изменения, не указанные в данной конструкции и не ухудшающие качество изделия, так как мы постоянно работаем над улучшением производимой продукции.

**ГАРАНТИЙНЫЕ ОБЯЗАТЕЛЬСТВА.**

- Изготовитель гарантирует соответствие мебели требованиям ГОСТа 16371-2014 при соблюдении условий транспортировки, хранения, сборки (для мебели, поставляемой в разобранном виде), эксплуатации.
- Гарантийный срок эксплуатации мебели: Для общественных помещений -18 мес., бытовой -24 мес. Гарантийный срок при розничной продаже через торговую сеть исчисляется со дня продажи мебели, при вне розничном распределении - со дня получения её потребителем.
- Согласно постановлению правительства Российской Федерации от 16 июня 1997г. №720 мебель относится к товарам длительного пользования. В связи с этим по истечению срока службы (10 лет) потребитель должен обратиться в специализированную организацию по ремонту мебели с целью оценки дальнейшей пригодности мебели к безопасной эксплуатации и определение возможного дальнейшего срока службы.
- Предприятие оставляет за собой право на замену фурнитуры и метизов, не влияющих на изменение конструкции и качества изделия.
- Перед началом сборки изделия проверьте комплектность, целостность деталей и фурнитуры, при обнаружении брака или некомплектности обратитесь к продавцу, указав **номер смены, партии и дату изготовления** с бирки упаковок. В случае некомплектности или несоответствия фурнитуры, дополнительно укажите **фамилию** упаковщика и **дату изготовления**. В случае установки бракованной детали, утери бирок с упаковок, претензии исправляются за счет покупателя.

**ПРАВИЛА УХОДА И ЭКСПЛУАТАЦИИ.**

Для сохранения эксплуатационных и эстетических качеств мебели в течении длительного срока необходимо соблюдать условия её хранения, правил эксплуатации и ухода.

- Мебель рекомендуется эксплуатировать в проветриваемом, сухом помещении с температурой воздуха не ниже +10 С и относительной влажностью воздуха 50-80%.
- При эксплуатации изделий, имеющих стеклянные створки, полки и зеркала необходимо помнить, что эксплуатация стеклоизделий и зеркал с трещиной сопряжено с риском получения травмы. При появлении трещин надо немедленно заменить стеклоизделие.
- В процессе эксплуатации мебели возможно ослабление крепежной фурнитуры - необходимо периодически подтягивать их.
- Во избежании потери товарного вида мебель и зеркала рекомендуется защищать от прямых солнечных лучей, не должна размещаться вблизи отопительных приборов, сырых и холодных стен (может привести к изменению цвета и отслоению пленки).
- Не допускать попадания воды и технических жидкостей на поверхность мебели, не следует ставить на поверхность горячие предметы без теплоизоляционной прокладки.
- Беречь поверхность мебели от механических повреждений.
- Поверхность мебели можно чистить влажной тканью с применением средств по уходу за мебелью с последующей протиркой насухо. **Запрещено применять эфир, ацетон, бензин и др. средства содержащие спирт и растворитель по скольку печатный рисунок на фасадах не устойчив к их воздействию!!!**
- Фасадную часть следует чистить мягкой тканью с применением хозяйственного мыла, после чего вытирать насухо. Не использовать для чистки наждачную бумагу, соду и др. средства, содержащие абразивные материалы.

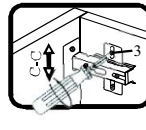
**СИСТЕМА РЕГУЛИРОВАНИЯ СТВОРОК**



Если створка наклонена вправо или влево относительно вертикали корпуса, нужно выправить наклон створки в направлении А-А винтом 2.



Если нижняя или верхняя часть створки отстает от корпуса, нужно ослабить винт 1 и сдвинуть створку в направлении В-В, а затем затянуть винт 1.



Если необходимо отрегулировать створку по высоте, нужно ослабить винт 3, отрегулировать створку в направлении С-С, а затем затянуть винт 3.



**Гостиная “Магнолия” Шкаф-полка навесной ГМ-10 (1582x322x550)**

**Фурнитура(Упаковка№2)**

Изображение	Наименование	Ед.изм.	Кол-во
	Ручка FR-006 128st	шт.	2
	Полкодержатель	шт.	8
	Винт- М4х16	шт	4
	Шайба под винт ручки d-10	шт	4
	Евровинт 6x50	шт.	21
	Эксцентрик d-15 д/плит 16мм	шт	6
	Соед. болт S200, 11/34мм	шт.	6
	Шкант 6x30	шт.	20
	Петля прямая СБК 90°	компл	4
	Саморез 3,5x30	шт.	8
	Саморез 3x16	шт.	20
	Саморез 3,5x16	шт.	16
	Шина 10мм	шт.	4
	Заглушка под евровинт Венге-тор.№7/Бардот-св.бел	шт.	21
	Ключ под евровинт	шт.	1
	Подвеска силовая корич	шт.	4

**Спецификация на ДСП 16**

Поз	Наименование	Кол-во	Заготовка		Упак./Слой
			Длина[L]	Ширина[W]	
1	бок левый	1	518	300	№2 / 4
2	бок правый	1	518	300	№2 / 4
3	средник левый	1	518	300	№2 / 4
4	средник правый	1	518	300	№2 / 4
5	крышка/дно	2	1582	300	№1
6	полка вставная	2	394	280	№1
7	полка стяжная	1	724	284	№1
8	задняя стенка	1	724	518	№2 / 1

**Спецификация на МДФ ПВХ 16мм**

Поз	Наименование	Кол-во	Заготовка		Упак./Слой
			Длина[L]	Ширина[W]	
9	дверь левая	1	346	442	№2 / 2
10	дверь правая	1	346	442	№2 / 2
11	планка декор-я	2	1422	50	№1

**Спецификация на МДФ ПВХ 22**

Поз	Наименование	Кол-во	Заготовка		Упак./Слой
			Длина[L]	Ширина[W]	
12	пилястра	2	550	80	№2 / 2

**Порядок сборки**

- Соберите каркас :
  - закрепите всю съёмную фурнитуру согласно схеме.
  - прикрутите к стенкам 3,4 полку 7
  - закрепите боковые стенки 1,2,3,4 и заднюю стенку к дну 5
  - прикрепите декор планку 11 к крышке и дну;
  - положите полку фасадной стороной вниз и набейте заднюю стенку (рекомендуется проверить диагональ);
  - закрепите двери на пилястры;
  - прикрутите пилястры с дверями к боковым стенкам на эксцентрик стержни и шканты;
  - вставьте полки и прикрутите ручку.
- После навешивания полки на место отрегулируйте двери при помощи петель согласно схеме.

**Спецификация на ДВП ламинированная**

Поз	Наименование	Кол-во	Заготовка		Упак./Слой
			Длина[L]	Ширина[W]	
13	задняя стенка	2	546	425	№2 / 3

Допустимая нагрузка на шкаф-полку навесную не более 20 кг. Изделие настоятельно рекомендуется закрепить к соседним шкафам при помощи межсекционной стяжки, особенно в случае расположения над кроватью. Не рекомендуется опираться на изделие, подвергать повышенным динамическим нагрузкам. При трансформации мебели следует избегать излишних усилий, рывков, перекосов элементов механизма. Не рекомендуется чрезмерно затягивать регулировочные винты подвесок для шкафов, чтобы не допустить их разрушение.

