

ОБЩИЕ ТЕХНИЧЕСКИЕ УКАЗАНИЯ ПО СБОРКЕ.

Перед сборкой внимательно ознакомьтесь с данной инструкцией. Для сборки изделий желательно воспользоваться помощью квалифицированных специалистов. Сохраняйте упаковку до полной сборки изделия.

Во избежании появления царапин, сборку необходимо проводить на мягком подстилочном материале. Согласно схемам сборки прикрепить необходимую фурнитуру. После этого можно приступать к сборке комплекта. Рекомендуются монтировать каркас в горизонтальном положении. В мебельном наборе могут быть конструктивные изменения, не указанные в данной конструкции и не ухудшающие качество изделия, так как мы постоянно работаем над улучшением производимой продукции.

ГАРАНТИЙНЫЕ ОБЯЗАТЕЛЬСТВА.

- Изготовитель гарантирует соответствие мебели требованиям ГОСТа 16371-2014 при соблюдении условий транспортировки, хранения, сборки (для мебели, поставляемой в разобранном виде), эксплуатации.
- Гарантийный срок эксплуатации мебели: Для общественных помещений -18 мес., бытовой -24 мес. Гарантийный срок при розничной продаже через торговую сеть исчисляется со дня продажи мебели, при вне розничном распределении - со дня получения её потребителем.
- Согласно постановлению правительства Российской Федерации от 16 июня 1997г. №720 мебель относится к товарам длительного пользования. В связи с этим по истечению срока службы (10 лет) потребитель должен обратиться в специализированную организацию по ремонту мебели с целью оценки дальнейшей пригодности мебели к безопасной эксплуатации и определение возможного дальнейшего срока службы.
- Предприятие оставляет за собой право на замену фурнитуры и метизов, не влияющих на изменение конструкции и качества изделия.
- Перед началом сборки изделия проверьте комплектность, целостность деталей и фурнитуры, при обнаружении брака или некомплектности обратитесь к продавцу, указав **номер смены, партии и дату изготовления** с бирки упаковки. В случае некомплектности или несоответствия фурнитуры, дополнительно укажите **фамилию** упаковщика и **дату изготовления**. В случае установки бракованной детали, утери бирок с изготок, претензии исправляются за счет покупателя.

ПРАВИЛА УХОДА И ЭКСПЛУАТАЦИИ.

Для сохранения эксплуатационных и эстетических качеств мебели в течении длительного срока необходимо соблюдать условия её хранения, правил эксплуатации и ухода.

- Мебель рекомендуется эксплуатировать в проветриваемом, сухом помещении с температурой воздуха не ниже +10 С и относительной влажностью воздуха 50-80%.
- При эксплуатации изделий, имеющих стеклянные створки, полки и зеркала необходимо помнить, что эксплуатация стеклоизделий и зеркал с трещиной сопряжено с риском получения травмы. При появлении трещин надо немедленно заменить стеклоизделие.
- В процессе эксплуатации мебели возможно ослабление крепежной фурнитуры - необходимо периодически подтягивать их.
- Во избежании потери товарного вида мебель и зеркала рекомендуется защищать от прямых солнечных лучей, не должна размещаться вблизи отопительных приборов, сырых и холодных стен (может привести к изменению цвета и отслоению пленки).
- Не допускать попадания воды и технических жидкостей на поверхность мебели, не следует ставить на поверхность горячие предметы без теплоизоляционной прокладки.
- Беречь поверхность мебели от механических повреждений.
- Поверхность мебели можно чистить мягкой тканью с применением средств по уходу за мебелью с последующей протиркой насухо. **Запрещено применять эфир, ацетон, бензин и др. средства содержащие спирт и растворитель по скольку печатный рисунок на фасадах не устойчив к их воздействию!!!**
- Фасадную часть следует чистить мягкой тканью с применением хозяйственного мыла, после чего вытирать насухо. Не использовать для чистки наждачную бумагу, соду и др. средства, содержащие абразивные материалы.

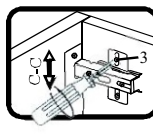
СИСТЕМА РЕГУЛИРОВАНИЯ СТВОРОК



Если створка наклонена вправо или влево относительно вертикали корпуса, нужно выправить наклон створки в направлении А-А винтом 2.



Если нижняя или верхняя часть створки отстает от корпуса, нужно ослабить винт 1 и сдвинуть створку в направлении В-В, а затем затянуть винт 1.



Если необходимо отрегулировать створку по высоте, нужно ослабить винт 3, отрегулировать створку в направлении С-С, а затем затянуть винт 3.

Гостиная “Бруна” Б-3 Шкаф низкий со стеклом

(1000x384x1390)

Фурнитура (Упаковка №6)

	Наименование	Ед.изм.	Кол-во
	Ручка скоба С7 128мм чер.	шт.	4
	Эксцентрик d-15 д/плит 16мм	шт.	12
	Соед. болт S200, 11/34 мм	шт.	12
	Шкант 6x30	шт.	26
	Петля СБК 90° прямая	компл	10
	Саморез 3x16	шт.	45
	Саморез 3,5x16	шт.	66
	Саморез 3,5x25	шт.	4
	Болт RAFIX без покр. D=7mm	шт.	12
	Корпус RAFIX-SE бож 7/16мм	шт.	8
	Корпус RAFIX-SE бел 7/16мм	шт.	4
	Опора рек. Н-20мм металл	шт.	4
	Ключ под евровинт	шт.	1
	Евровинт 6x50	шт.	4
	Заглушка эксц. бож. №11	шт.	12
	Шайба плас.д/стекл.дверей (7809/7914.0)	шт.	10
	Заглушка D5	шт.	4

Фурнитура (Упаковка №1)

	Наименование	Ед.изм.	Кол-во
	Соед.планка д/з стенок (корич.) 1176мм	шт.	2

ЛДСП 16мм Чёрный

Поз.	Наименование	Кол-во	Деталь без облиц.		Упаковка
			Длина	Ширина	
13	Контраст. планка	1	967	80	№2
14	Контраст. планка	1	967	104	№2

Профиль Н-12

Поз.	Наименование	Кол-во	Деталь без облиц.		Упаковка
			Длина	Ширина	
15	Обкладка гориз.	1	840	60	№5

МДФ Дуб Сонома 24мм

Поз.	Наименование	Кол-во	Деталь без облиц.		Упаковка
			Длина	Ширина	
16	Пиластра лев.	1	1354	80	№5
17	Пиластра прав.	1	1354	80	№5

ДВПО Дуб Венге

Поз.	Наименование	Кол-во	Деталь без облиц.		Упаковка
			Длина	Ширина	
18	Задняя стенка	3	1335	328	№1

Пенополистирол 16мм

Поз.	Наименование	Кол-во	Деталь без облиц.		Упаковка
			Длина	Ширина	
	прокл. панель	1	480	130	№3
	прокл. панель	1	480	210	№3



ЛДСП 16мм Дуб Галифакс табак/Ясень Таормино

Поз.	Наименование	Кол-во	Деталь без облиц.		Упаковка
			Длина	Ширина	
1	Боковая стенка лев.	1	1338	360	№1
2	Боковая стенка прав.	1	1338	360	№1
3	Крышка	1	1000	360	№2
4	Дно	1	1000	384	№2
5	Полка стяжная	1	968	356	№2
6	Полка стяжная	1	968	340	№2
7	Планка под задн. стен.	2	967	80	№2
8.1	Составная дверь	1	346	262	№3
8.2	Составная дверь	1	346	134	№3
9.1	Составная дверь	1	483	262	№3
9.2	Составная дверь	1	483	134	№3
10	Дверь	1	346	478	№3
11	Дверь	1	483	478	№3
12	Полка стяжная	1	968	356	№2

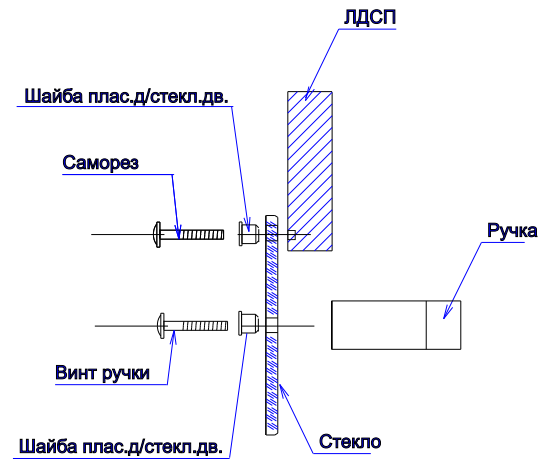
Стекло 4мм бронза/Серое

Поз.	Наименование	Кол-во	Деталь без облиц.		Упаковка
			Длина	Ширина	
8.3	Составная дверь	1	390	347	№4
9.3	Составная дверь	1	390	484	№4

Дсп 16мм

Поз.	Наименование	Кол-во	Деталь без облиц.		Упаковка
			Длина	Ширина	
	Проклад.панель	1	494	400	№4

Порядок сборки



1. Соберите каркас :

- закрепите всю съёмную фурнитуру.
- закрепите боковые стенки к крышке и дну на эксцентриковые стяжки, шканты, евровинты при этом не забыв установить распорные планки №7 и контрастные планки №13,14 между боками на шканты;
- положите шкаф фасадной стороной вниз и набейте заднюю стенку (рекомендуется проверять диагональ);
- прикрутите опору регулируемую №1 на расстоянии 10мм от края саморезом 3.5x16 ;
- установите полки стяжные №5,6;
- прикрутите петли к пиястрам №16,17 ;
- закрепите пиястры к боковым стенкам;
- прикрутите деталь №15 обкладка горизонтальная к контрастной планке №14 с помощью саморезов 3,5x25 ;
- соберите двери(используйте шайбу пластм. д/стекл. дверей для крепления ручки и стекла 9.3 и 8.3(см.рис.)) ;
- прикрутите петли и ручки к дверям;

2. После установки шкафа на место установите и отрегулируйте двери при помощи

