

**ОБЩИЕ ТЕХНИЧЕСКИЕ УКАЗАНИЯ ПО СБОРКЕ.**

Перед сборкой внимательно ознакомьтесь с данной инструкцией. Для сборки изделий желательно воспользоваться помощью квалифицированных специалистов. Сохраняйте упаковку до полной сборки изделия.

Во избежении появления царапин, сборку необходимо проводить на мягком подстилочном материале. Согласно схемам сборки прикрепить необходимую фурнитуру. После этого можно приступать к сборке комплекта. Рекомендуется монтировать каркас в горизонтальном положении. В мебельном наборе могут быть конструктивные изменения, не указанные в данной конструкции и не ухудшающие качество изделия, так как мы постоянно работаем над улучшением производимой продукции.

**ГАРАНТИЙНЫЕ ОБЯЗАТЕЛЬСТВА.**

- Изготовитель гарантирует соответствие мебели требованиям ГОСТа 16371-2014 при соблюдении условий транспортировки, хранения, сборки (для мебели, поставляемой в разобранном виде), эксплуатации.
- Гарантийный срок эксплуатации мебели: Для общественных помещений -18 мес., бытовой -24 мес. Гарантийный срок при розничной продаже через торговую сеть исчисляется со дня продажи мебели, при вне розничном распределении - со дня получения её потребителем.
- Согласно постановлению правительства Российской Федерации от 16 июня 1997г. №720 мебель относится к товарам длительного пользования. В связи с этим по истечению срока службы (10 лет) потребитель должен обратиться в специализированную организацию по ремонту мебели с целью оценки дальнейшей пригодности мебели к безопасной эксплуатации и определение возможного дальнейшего срока службы.
- Предприятие оставляет за собой право на замену фурнитуры и метизов, не влияющих на изменение конструкции и качества изделия.
- Перед началом сборки изделия проверьте комплектность, целостность деталей и фурнитуры, при обнаружении брака или некомплектности обратитесь к продавцу, указав **номер смены, партии и дату изготовления** с бирки упаковок. В случае некомплектности или несоответствия фурнитуры, дополнительно укажите **фамилию** упаковщика и **дату изготовления**. В случае установки бракованной детали, утери бироков, претензии исправляются за счет покупателя.

**ПРАВИЛА УХОДА И ЭКСПЛУАТАЦИИ.**

Для сохранения эксплуатационных и эстетических качеств мебели в течении длительного срока необходимо соблюдать условия её хранения, правил эксплуатации и ухода.

- Мебель рекомендуется эксплуатировать в проветриваемом, сухом помещении с температурой воздуха не ниже +10 С и относительной влажностью воздуха 50-80%.
- При эксплуатации изделий, имеющих стеклянные створки, полки и зеркала необходимо помнить, что эксплуатация стеклоизделий и зеркал с трещиной сопряжено с риском получения травмы. При появлении трещины надо немедленно заменить стеклоизделие.
- В процессе эксплуатации мебели возможно ослабление крепежной фурнитуры - необходимо периодически подтягивать их.
- Во избежании потери товарного вида мебель и зеркала рекомендуется защищать от прямых солнечных лучей, не должна размещаться вблизи отопительных приборов, сырых и холодных стен (может привести к изменению цвета и отслоению пленки).
- Не допускать попадания воды и технических жидкостей на поверхность мебели, не следует ставить на поверхность горячие предметы без теплоизоляционной прокладки.
- Беречь поверхность мебели от механических повреждений.
- Поверхность мебели можно чистить мягкой тканью с применением средств по уходу за мебелью с последующей протиркой насухо. **Запрещено применять эфир, ацетон, бензин и др. средства содержащие спирт и растворитель по скольку печатный рисунок на фасадах не устойчив к их воздействию!!!**
- Фасадную часть следует чистить мягкой тканью с применением хозяйственного мыла, после чего вытирать насухо. Не использовать для чистки наждачную бумагу, соду и др. средства, содержащие абразивные материалы.

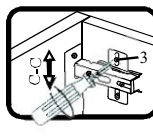
**СИСТЕМА РЕГУЛИРОВАНИЯ СТВОРОК**



Если створка наклонена вправо или влево относительно вертикали корпуса, нужно выправить наклон створки в направлении А-А винтом 2.

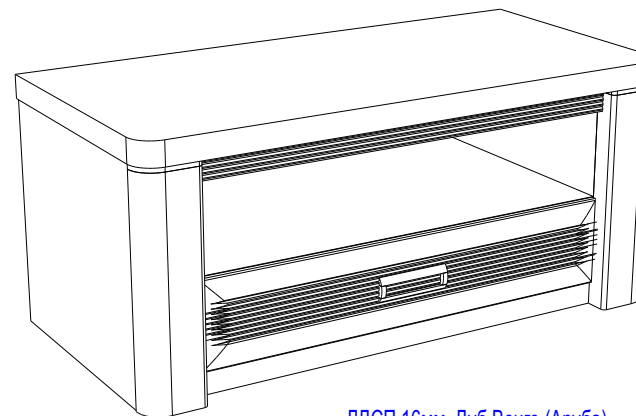


Если нижняя или верхняя часть створки отстает от корпуса, нужно ослабить винт 1 и сдвинуть створку в направлении В-В, а затем затянуть винт 1.



Если необходимо отрегулировать створку по высоте, нужно ослабить винт 3, отрегулировать створку в направлении С-С, а затем затянуть винт 3.

**Гостиная “Магнолия” ГМ-12 Тумба под TV малая (1144x552x500)**



**Фурнитура (Упаковка№1)**

	Наименование	Ед.изм.	Кол-во
	Ручка FR-006 128st	шт.	1
	Винт- М4х25	шт	2
	Шайба под винт ручки d-10	шт	2
	Евровинт 6х50	шт.	10
	Эксцентрик d-15 д/плит 16мм	шт	14
	Соед. болт S200, 11/34мм	шт.	14
	Шкант 8х30	шт.	38
	Саморез 3х16	шт.	42
	Саморез 3,5х16	шт.	8
	Заглушка эксцентрика Венге-кор.№7/Бардоп-св.бел	шт.	6
	Ключ под евровинт	шт.	1
	Направляющая шарик.450*35	компл.	1
	Подпятник черный	шт.	4

**МДФ 10мм окрашен в серебро**

Поз.	Наименование	Кол-во	Деталь без облиц.		Упаковка
			Длина	Ширина	
16	Декор. вставка	2	121	48	№1

**ДВПО Нов. Венге**

Поз.	Наименование	Кол-во	Деталь без облиц.		Упаковка
			Длина	Ширина	
17	Дно ящика	1	876	455	№1
18	Задняя стенка	1	1137	435	№1

**ЛДСП 16мм Дуб Венге (Аруба)**

Поз.	Наименование	Кол-во	Деталь без облиц.		Упаковка
			Длина	Ширина	
1	Боковая стенка лев.	1	462	500	№2
2	Боковая стенка прав.	1	462	500	№2
3	Средняя стенка лев.	1	386	500	№2
4	Средняя стенка прав.	1	386	500	№2
5	Полка стяжная	1	902	500	№2
6	Дно	1	1108	500	№1
7	Плинтус	2	1108	60	№1
8	Боковина ящика лев.	1	450	100	№1
9	Боковина ящика прав.	1	450	100	№1
10	Задняя стенка ящика	1	844	100	№1

**ЛМДФ белая одност.16мм**

Поз.	Наименование	Кол-во	Деталь без облиц.		Упаковка
			Длина	Ширина	
11	Крышка с утолщением	1	1144	552	№1

**профиль Н-3**

Поз	Наименование	Кол-во	Заготовка		Упаковка
			Длина[L]	Ширина[W]	
12	планка декоративная	1	902		№1

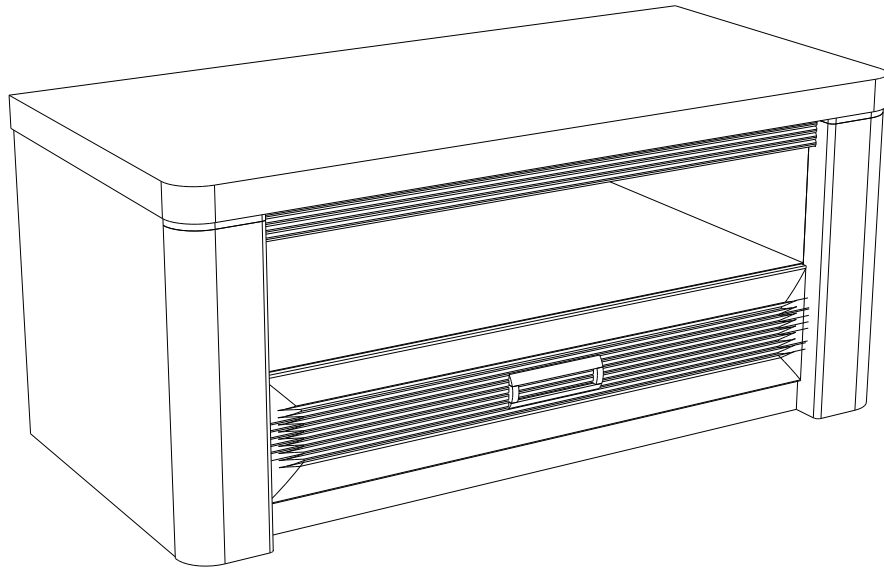
**ЛМДФ белая одност.22мм**

Поз	Наименование	Кол-во	Деталь без облиц.		Упаковка
			Длина	Ширина	
13	Фасад ящика	1	896	180	№1

**Профиль Н-2**

Поз.	Наименование	Кол-во	Деталь без облиц.		Упаковка
			Длина	Ширина	
14	Пилястра левая	1	452	121	№3
15	Пилястра правая	1	452	121	№3

## Порядок сборки



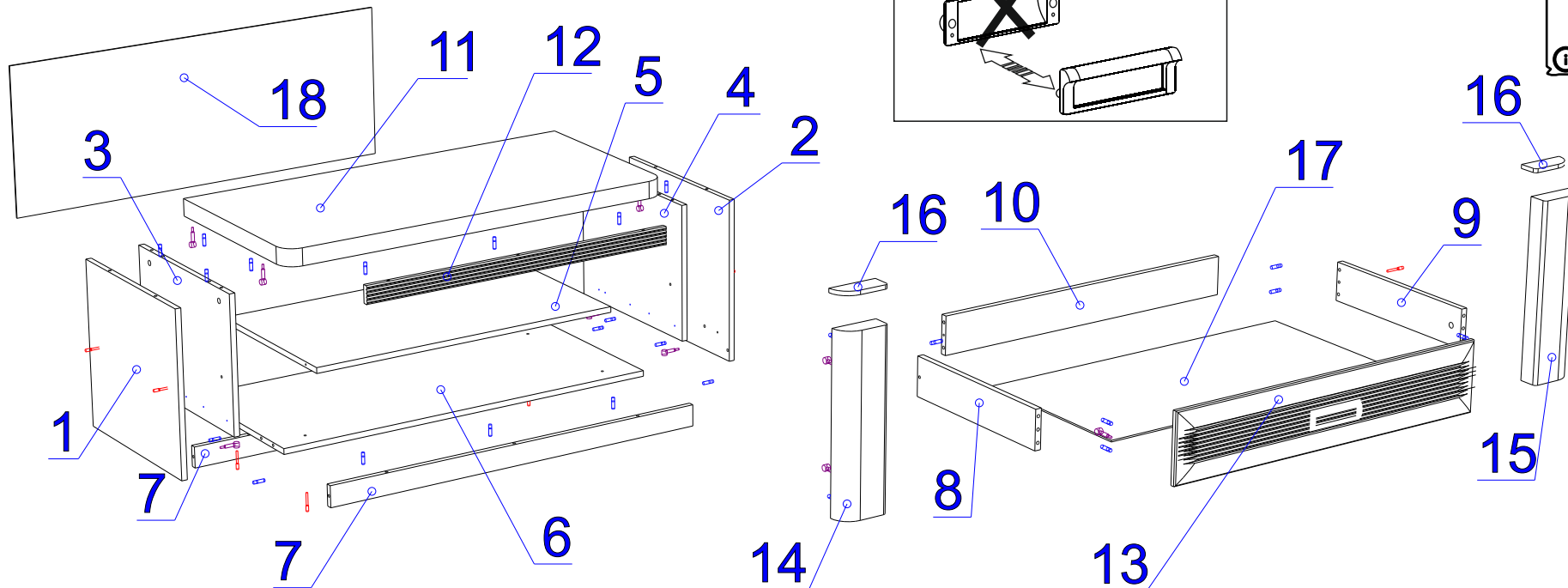
### 1. Соберите каркас :

- закрепите всю съёмную фурнитуру согласно схеме.
- прикрутите к стенкам 3,4 направляющие на саморезы 3,5х16 (имеются насечки)
- прикрутите пилястры к боковым стенкам на эксцентриковые стяжки и шканты;
- прикрутите стенки 3,4 к дну 6 и полку 5 между ними с помощью евроинтов;
- закрепите боковые стенки к дну 6 на эксцентриковые стяжки и шканты при этом не забыв установить планки плинтуса 7 между боками на шканты;
- прикрутите крышку 11 к боковым стенкам на эксцентриковые стяжки и шканты;
- прикрепите декор планку 12 к крышке;
- положите комод фасадной стороной вниз и набейте заднюю стенку (рекомендуется проверять диагональ);
- приклейте вставки пилястр 16 на верхние части пилястр;

### 2. Соберите ящик по схеме:

- скрутите боковые стенки ящика с задней стенкой с помощью евроинтов и шкантов согласно рисунка;
- прикрутите накладку ящика на эксцентриковые стяжки и шканты;
- положите ящик кромкой вниз, набейте ДВП саморезами 3х16 (рекомендуется проверять диагональ);
- прикрутите ответные (узкие) части направляющих на боковины ящиков (имеется насечка);

### 3. Вставьте ящик и прикрутите ручки.



пластиковая часть ручки  
не используется !!!

